

תקנון לשנת הלימודים תשפ"ה

הקמפוס הבין-תחומי על שם נפתלי ידלין פועל ברוח אמנת זכויות הילד.ה ומקדם תרבות בית ספרית מבוססת זכויות, אחריות וחובת התנהגות מכבדת.

אנו פועלים ביחד על פי הערכים המשותפים לנו ועל בסיסם גובש התקנון הבית ספרי:

הזכות לכבוד למורים ולתלמידים: מימוש הזכויות והאחריות של התלמידים, צוותי חינוך וההורים לכבוד בשיח, בכתב, בשיטות הלימוד ובדרכי ההערכה.

הזכות להישמע: מימוש הזכות לבקש ולקבל מידע על ידי תלמידים ובכל הנוגע אליהם. הפנייה צריכה להיעשות בכבוד, על מנת שלא לפגוע בזכויותיהם של אחרים. זכות התלמידים

לומר את דעתם, אלא אם אין בכך פגיעה בזכויות האחרים. חובתם שלא לפגוע או להשפיל אחרים.

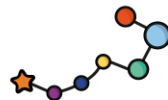
הזכות להגנה ולשלמות הגוף: הזכות של כל באי בית הספר להיות מוגנים מכל סוגי האלימות הגופנית, הנפשית, מכל חבלה, התעללות, ניצול, לרבות התעללות מינית.

כללי ההתנהגות שגובשו מחייבים את כל תלמידי בית הספר בכל שעות היממה.

כללי התנהגות:

במקרה של הפרת כללי התקנון בית הספר יפעל בהתאם לחוזר מנכ"ל תשפ"ג/9, פורסם ביום ח' בסיון תשפ"ג, 28 במאי 2023 ובכל מקרה ננקוט באמצעי ענישה מכבדים.



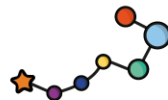


א. תלבושת והופעה לבית הספר

יש להגיע לבית הספר **בהופעה הולמת** כפי שמוגדר בתקנון:

- יש לאסוף שיער ארוך (הנוגע בכתפיים) ללא הבדל מגדרי.
- אין לחבוש כובע במהלך שיעור.
- יש לנעול נעליים החובקות את כל כף הרגל כולל סגירה מאחור (מסיבות בטיחותיות). אין להגיע בנעלי / סנדלי "קרוקס" או גומי למיניהם.
- יש לשמור על שלמות וניקיון הגוף.
- יש להגיע בחולצת בית ספר לבנה בימי חג ומועד וכן בימים נוספים שיוגדרו על פי בקשת הצוות החינוכי.
- ההגעה לבית הספר, לאירועים מחוץ לבית ספר, טיולים ופעילויות במסגרת בית הספר תהיה בהופעה מסודרת, הולמת ומכובדת, בחולצה חלקה עם סמל בית-ספר.
- בחורף יש להקפיד על סמל בית הספר: כל חולצה מכל סוג תהיה חלקה עם סמל בית הספר. ג'קט קרי בגד עם רוכסן או כפתורים חלק ומתחתיו חולצת בית הספר.
- לבישת מכנסיים / חצאית באורך המגיע לפחות עד אמצע הדרך לברך. רצוי ללבוש מכנסיים מתחת לחצאית. וכן חולצות בעלות אורך המגיעות עד חגורת המכנסיים ללא הבדלי מגדר.
- יש לענוד עגילים צמודי תנוך וללא צבעי ציפורניים, פנים ושיער.
- הגעה לשיעורי חינוך גופני תכלול: מכנסיים באורך מלא או עד אמצע הדרך לברך בהתאם לעונה, נעלי ספורט, בקבוק מים וכובע.
- הגעה לשיעורי חקלאות תכלול: נעליים סגורות, כובע ובקבוק מים, מכנסיים באורך מלא או עד אמצע הדרך לברך בהתאם לעונה. יש לשמור מרחק של 2 מטר מאחד לשני במהלך העבודה. בשל כללי בטיחות בעבודה עם כלי חקלאות.
- הגעה לשיעורים חוץ כיתתיים יכלול: הציוד הנדרש בהתאם להנחיות, נעליים סגורות, כובע ושתייה.

דרכי תגובה: בהתאם לחוזר מנכ"ל תשפ"ג/9, פורסם ביום ח' בסיון תשפ"ג, 28 במאי 2023.

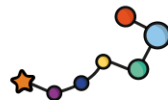


- זכותם של כל התלמידים ללמוד באווירת לימודים נאותה, כל התנהגות המפריעה למהלך התקין של השיעור תטופל באופן משמעותי.
- התלמידים חייבים להשתתף באופן סדיר בכל השיעורים והפעילויות המתקיימות בבית הספר על פי מערכת השעות וכן בפעילויות המתקיימות מחוץ לבית הספר.
- יש לקבל את פני המורה על פי הכללים שנקבעו על ידי בית הספר, יש להישמע להוראות המורה והצוות החינוכי בכיתה בזמן השיעור.
- יש להקפיד על תפקוד לימודי (הבאת ציוד והוצאתו מהתיק, הקשבה ולמידה, השתתפות בדיון בכיתה ברשות המורה ובאופן מכבד, ביצוע מטלות).
- תלמידים שיפריעו במהלך השיעור, יזוהרו על ידי המורה. במקרה שהתלמידים לא נשמעים לאזהרה, תירשם להם הערה במערכת "סמארט-סקול".
- חל איסור על יציאה מהשיעור ללא רשות המורה.
- ניתן לצאת מהשיעור לשירותים באישור המורה.
- חל איסור מוחלט על עזיבת שטח בית הספר ללא רשות לפני סיום יום הלימודים.
- תלמידים שנעדרו מבית הספר מסיבה בריאותית או אישית, יודיעו על כך מראש, ככל שיוכלו, למחנך/ת הכתה ויביאו אישורים מעודכנים. ובאחריותם להשלים את הנעשה באותו היום.
- השתתפות בטקסים ובפעילויות פנים וחץ בית ספריות היא חלק מתוכנית החובה של בית הספר. הנוכחות וכללי ההתנהגות בהם מחייבים על-פי כללי התקנון.

ג. כללי התנהגות ושמירה על הרכוש בבית הספר

- יש לנהוג בכבוד ולהקפיד על תרבות דיבור ולשון נקייה בין כל באי בית הספר.
- יש לשמור על רכוש בית הספר וניקיונו. תלמידים שייתפסו מלכלכים, באחריותם להחזיר את הסדר והניקיון כפי שהיו. תלמידים שימצאו משחיתים את רכוש ביה"ס, הוריהם יישאו בהוצאות התיקון וציונם בהתנהגות יושפע מאותו אירוע.
- שלמות הציוד בכיתה הלימוד היא באחריות תלמידי הכיתה. במקרה שייגרם נזק לרכוש הכתה ולא יאותר גורם הנזק, ההתייחסות תהיה כיתתית.
- נקפיד לשמור על הסביבה בה אנו חיים: נצמצם את צריכת החשמל, נקפיד לא לבזבז מים ונייר, נשמור על הטבע, נשתדל להגיע לבית הספר בהליכה או ברכיבה על אופניים.
- רכיבה על אופניים/ קורקינט מחייבת חבישת קסדה ומומלץ גם מגינים בהתאם להוראות החוק. לפיכך לא יתאפשר לתלמידים לצאת משערי בית הספר ללא חבישת קסדה.
- נכבד ולא נשחית את הסביבות הלימודיות החוץ כיתתיות כמו "גן בזמן", החממה, החווה החקלאית וכלל מרחבי בית הספר.
- רכוש הפרט בבית הספר: התלמידים אחראים לרכושם הפרטי. אין להשאיר בכתה ציוד אישי ללא השגחה. ביה"ס אינו אחראי לכל נזק או אובדן של רכוש הפרט.

דרכי תגובה: בהתאם לחוזר מנכ"ל תשפ"ג/9, פורסם ביום ח' בסיון תשפ"ג, 28 במאי 2023.

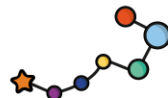


- במהלך ההפסקה ובכל פעילות בית-ספרית יש להתנהג באופן נאות ועל פי הכללים.
- יש להישמע להוראות הצוות החינוכי גם אם ההוראות ניתנות על-ידי מורה שאינו מלמד את התלמידים באופן ישיר, ובכלל זה מורה תורן ומורה ממלא מקום.
- בזמן ההפסקה התלמידים יהיו מחוץ למבנה בית הספר בשטח החצר שהוגדר לצרכי הפסקה.
- התלמידים המשמשים כתורני מפתח יקפידו על נעילת דלת הכיתה בנוכחות המורה.
- **יש לשחק במגרשי המשחק ולהימנע לחלוטין משהיה מאחורי אולם הספורט, קרוואנים, שיחים ובצמוד לגדר בית הספר.**
- יש לשחק במגרשי המשחק לפי חלוקת המגרשים המפורסמת, כיתה שלא תפעל לפי הכללים שנקבעו, תורחק מהמגרש בהתאם.
- מורי החינוך הגופני יספקו כדורי משחק מתאימים לבית הספר, אין להביא לבית הספר כדורים מכול סוג.
- בזמן ההפסקה יש להימנע ממעבר וכניסה לחדר המורים וממעבר במרחב שפות.
- בהפסקת האוכל - יש לדאוג לארוחה מזינה ובריאה, הכוללת: כריכים, פירות וירקות, ללא חטיפים או ממתקים מכל סוג. כמו-כן ללא מעדנים וללא שתייה מתוקה.
- יש להביא בקבוק עם מים עשוי מתכת או פלסטיק בשימוש חוזר.
- בזמן ההפסקה ובכלל אין להסתובב במרחבים עם מזון מכל סוג.
- **יש להקפיד על שימוש ב"אריזה ירוקה": שקיות נייר, ניילון מתכלה, קופסאות בשימוש חוזר וכדומה.**

ה. שימוש בטכנולוגיה אישית בפעילויות פנים וחוץ בית ספריות

- מכשירים ניידים הינם באחריות התלמידים. המחנכים יאפשרו לאחסן את המכשירים בארון המורה.
- השימוש בטכנולוגיה אישית בכלל ובטלפון נייד, שעון חכם וכדומה **אסור!** אלא אם ניתנה הנחיה לפעילות חינוכית-לימודית מוגדרת על ידי הצוות החינוכי ובהודעה מראש. **על המכשיר להיות כבוי על ידי התלמיד/ה טרם כניסתו את שערי בית הספר ויפעילו מחדש עם סיום הלימודים בצאתו משטח בית הספר.**
- **במידה ויבוצע שימוש בטלפון נייד / שעון חכם במהלך יום הלימודים, הטלפון / שעון חכם יועבר למנהלת בית הספר או נציג/ה מטעמה ויוחזר בסוף היום לתלמידים או להוריהם על פי החלטת המנהלת.**
- ככלל, יש להשאיר את המכשירים (טלפון נייד, שעון חכם וכדומה) בארון הכיתה כשהוא במצב סגור וכבוי. אין להציבו על השולחן בכיתה אלא אם ניתנה הנחיה לפעילות חינוכית-לימודית מוגדרת על ידי הצוות החינוכי. השימוש במכשיר נייד במהלך פעילות מחוץ לבית הספר ייעשה בהתאם להוראות הצוות. ובכל מקרה האחריות על כל ציוד ובפרט יקר ערך חל על התלמידים בלבד.
- אין לצלם אדם שלא בידיעתו ושלא בהסכמתו.
- צילום או הקלטה במהלך פעילות חינוכית ייעשה בהתאם להוראות הצוות החינוכי.

דרכי תגובה: בהתאם לחוזר מנכ"ל תשפ"ג/9, פורסם ביום ח' בסיון תשפ"ג, 28 במאי 2023.



חל איסור מכל סוג שהוא לפגוע פגיעה מקוונת:

- אין להפיץ שמועות, להחרים או להתכתב בצורה פוגענית באמצעים דיגיטליים השונים.
- חל איסור על הפצת תכנים פרטיים מביכים ומבזים, כולל צילומים או הקלטות.
- חל איסור צילום / הקלטה / תיעוד השיעור ללא הסכמה מראש של המורה ו/או המנהלת.
- חובת דיווח למחנכת / למנהלת על כל פרסום מביך ו/או מידע שיש בו פגיעה בכבוד אדם אחר.
- בכל מקרה בו ייפגעו תלמיד/ה מאחת הרשתות החברתיות או בכלי דיגיטלי כלשהו, בית הספר ייתן מענה מותאם.

2. נוכחות, חיסורים ואיחורים

- התלמידים יקבלו את המורה כשהם מוכנים לשיעור.
- על התלמידים להיות נוכחים בכל השיעורים והפעילויות בבית הספר המתקיימים בהתאם למערכת השעות השבועית ולוחות הזמנים.
- תלמידים שאינם מגיעים לבית הספר מסיבות שונות, יודיעו על כך מראש, ככל שיוכלו, למחנך/ת הכיתה.
- על התלמידים הנעדרים מסיבות מוצדקות חלה חובה להציג אישור מתאים מיד עם חזרתם ללימודים למחנכת ולמורה המקצועי/ת בכיתה.

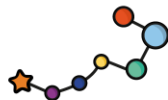
3. שיעורים חוץ כיתתיים

- הכניסה לאולם ספורט / לחווה החקלאית/ לגן בזמ"ן / לחממה אפשרית רק בנוכחות מורה, כניסה למחסני ציוד באישור המורה לחינוך גופני / לחקלאות בלבד.
- היציאה מהכיתה לעבר אולם הספורט / החווה החקלאית/ גן בזמ"ן / החממה תהיה בשני טורים, כך גם הכניסה אליהם.
- בתום שיעור או הפסקה פעילה יש להחזיר את ציוד הספורט במלואו לאולם /את הציוד החקלאי במלואו למחסן, חלה אחריות אישית בנושא.

4. יישום הנחיות התקנון

- יישום הנחיות התקנון בתעודה יתבטא בהרגלים והליכות, על פי הנוהל הבא:
- מרישום אחד עד שישה רישומים במערכת לא יורד ציון בשום מרכיב.
- החל מרישום שביעי ועד הארבע עשרה במערכת, יורד ציון בהתאם למרכיב.
- החל מרישום חמש עשרה ועד העשרים ואחת במערכת, יורד ציון נוסף בהתאם למרכיב.

דרכי תגובה: בהתאם לחוזר מנכ"ל תשפ"ג/9, פורסם ביום ח' בסיון תשפ"ג, 28 במאי 2023.



תלמידים והורים יקרים

תקנון הקמפוס הבין-תחומי ע"ש נ.ידלין נוסח וגובש בשיתוף מורים, הורים ותלמידים והוא מחייב את הקהילה הבאה בשערי בית-הספר.

הקפדה על כללי התקנון כדאית לכולנו כיוון שהיא מזמנת אווירה נעימה ובטוחה בין כותלי בית-הספר.

אני החתום/ החתומה מטה מאשר/ת בחתימתי כי קראתי את התקנון ואני מתחייב/ת לשמור על כלליו!

שם התלמיד/ה: _____ חתימת התלמיד/ה: _____

שם ההורה: _____ חתימת ההורה: _____

**נאחל שנת לימודים תשפ"ה מוצלחת ופורייה,
צוות הקמפוס הבין-תחומי ע"ש נפתלי ידלין**

